

Profil de vegetație în lunca Mureșului la NE de Periam (jud. Timiș)
 1. Mureșul; 2. vegetație edificată de plop și sălcii; 3. asociație de păiuș; 4. drum;
 5. asociație de păiuș sulcat; 6. asociație edificată de pîrul gras și firuță;
 (ap. M. Fizetea, Șt. Csűrös, 1972)

A Maros árterületének vegetációprofilja Perjám községtől északkeletre (Temes megye)
 1. Maros; 2. fűz-nyár ligeterdő; 3. nedves kaszálórét; 4. út; 5. pusztai csenkeszes
 lejtősztyep; 6. löszlegelő

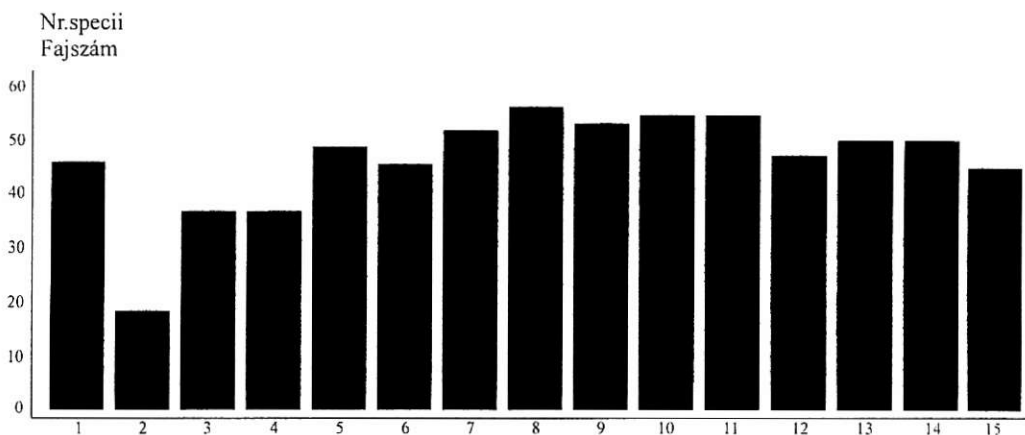
15. Szeged

*És végül a lapos lapályon
 A törzs után a lomb,
 Mely mindent, amit magammal cipeltem,
 Lerak, kibont.
 Itt hozom meg végső gyümölcsöm,
 Itt a tenyésző nádasok között
 Talál reám a megnyugvás, a béke.*

Székely János

A Maros Tiszába ömlő torkolata a forrástól 766 km-re található, ahonnan aztán meredek falú töltések között folytatja útját, megtartva a homokos és iszapos aljzat feletti lassú hömpölygést.

A magyarországi folyószakasz ligeterdei, mint pl. a Landor és makói ligeterdők, kiemelkedően jó állapotúak, erre utal az olyan csigafajok jelenléte,

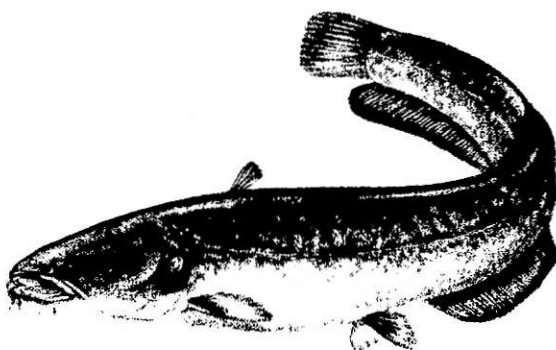


XXIII. Dinamica speciilor de păsări de-a lungul Mureșului

XXIII. Madárfajok számának alakulása a Maros folyó hosszában

mint a *Perforatella vicina*, *Chilostoma banatica*, *Carychium minimum*. A Landor erdő védetté nyilvánítását az ott élő *Chilostoma banatica* csigafaj, valamint a ritka cincér fajok (*Cerambycidae*) tették indokolttá. A folyó magyar szakaszának egy része a Körös-Maros Nemzeti Parkhoz tartozik.

1991-ben, az expedíció évében csupán a *Clostridium* szám alapján (3000/l) a víz a magyarországi szabványok szerint gyenge minőségű, IV. osztályba sorolható. Az ezen az állomáson, 1990 különböző hónapjaiban vett minták szerint tavasszal, nyáron és télen a coliform csírák száma is túllépte a minőségi értékeket.



Silurus glanis

A nagytömegű fitoplankton az eutrofizálódás előrehaladására mutat.

Az egysejtűek tekintetében az előző helyen leírt helyzet lényegesen nem módosul. A kerekférgek száma viszont újra megnő, 2000 egyed/100 l fölé, az evezőlábú rákok helyzete pedig nem változik.

A bentont árvaszúnyogok, kevéssertéjű férgek, tegzesek és szitakötők képviselik, 7 fajjal és 95 egyed/m²-es sűrűséggel.

A gátakkal megszüntetett, egyes halfajok szaporodásához igen szükséges árterületek megszüntetése hét halfaj eltűnését okozta. A halfajok elterjedését a folyó hosszában a XXII. grafikon mutatja be.

A madárfajok dinamikáját a folyó hosszában a XXIII. grafikon szemlélteti.

Annak ellenére, hogy az előző ponttól nem kerülnek be újabb szennyező anyagok, a szakasz rövideje miatt az öntisztulási folyamatok nem okoznak számottevő javulást. Ennek következményeként, a Maros a Tiszaénál lényegesen gyengébb minőségű vizet szállít, lerontva ennek vízminőségét.

